

WIKING



WIKING
LUMA 1



WIKING
LUMA 2



WIKING
LUMA 3



WIKING
LUMA 4



WIKING
LUMA 5

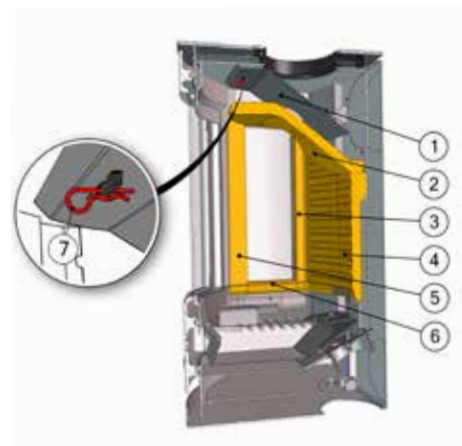


WIKING
LUMA 6

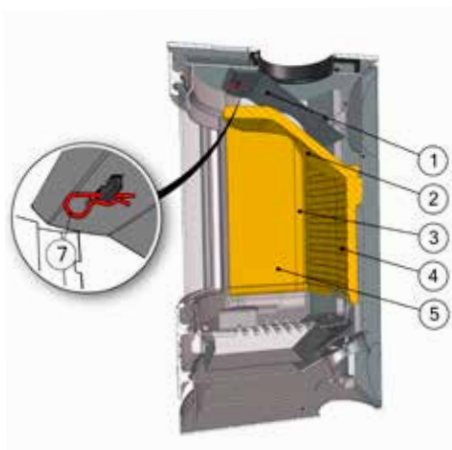
SV

Installations- och bruksanvisning..... 7

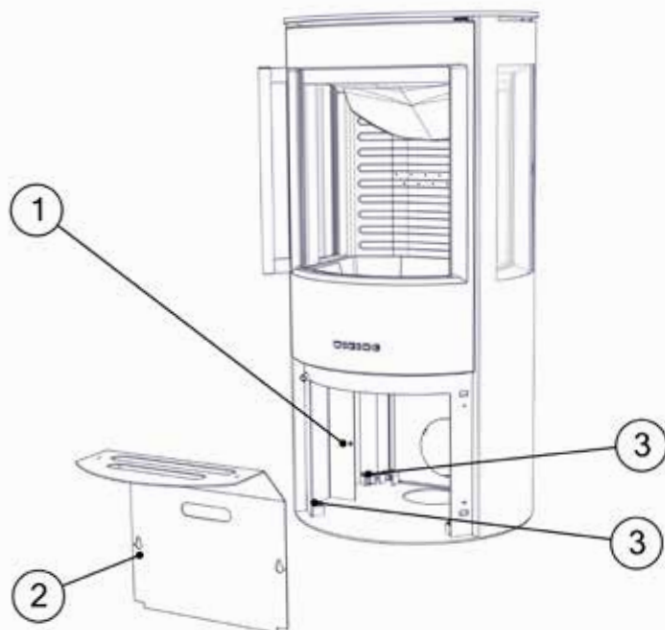
A1



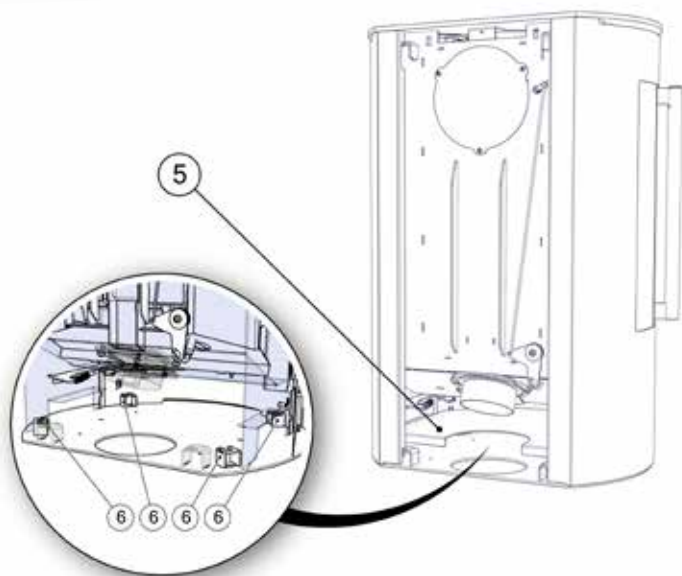
A2

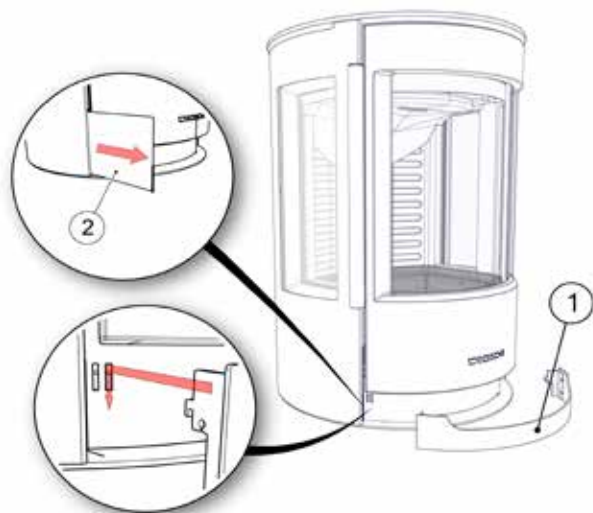
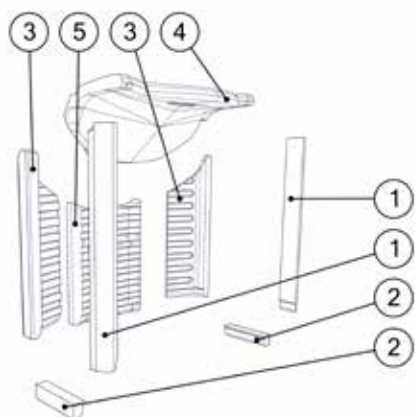
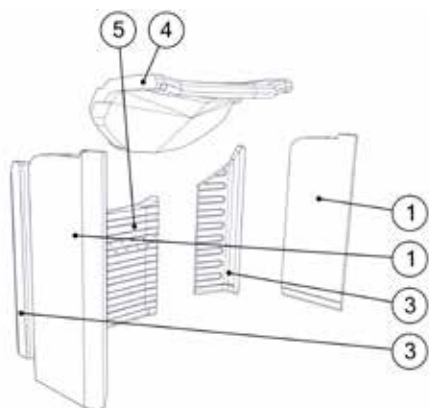


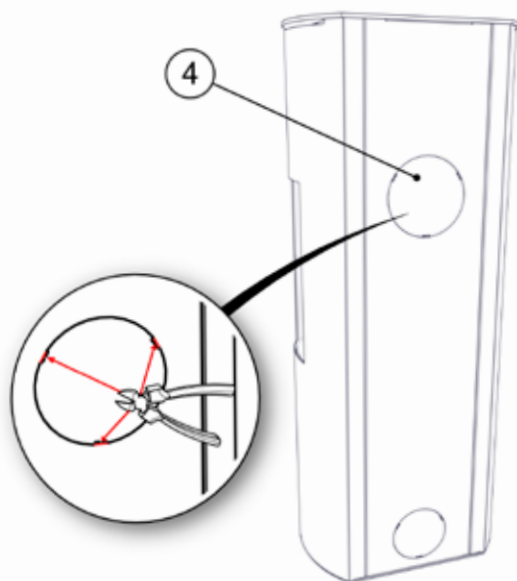
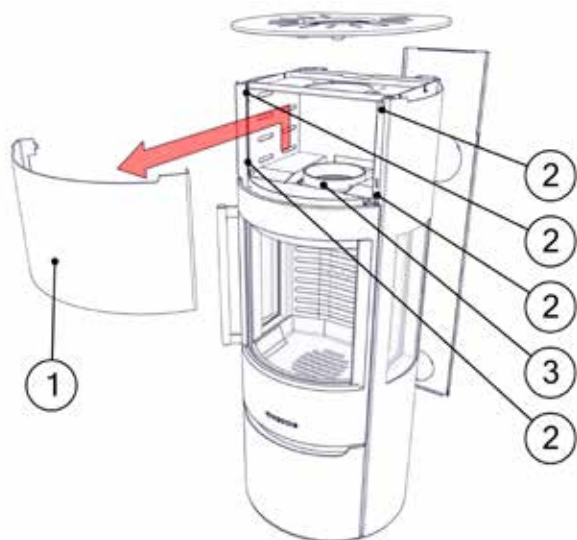
B1



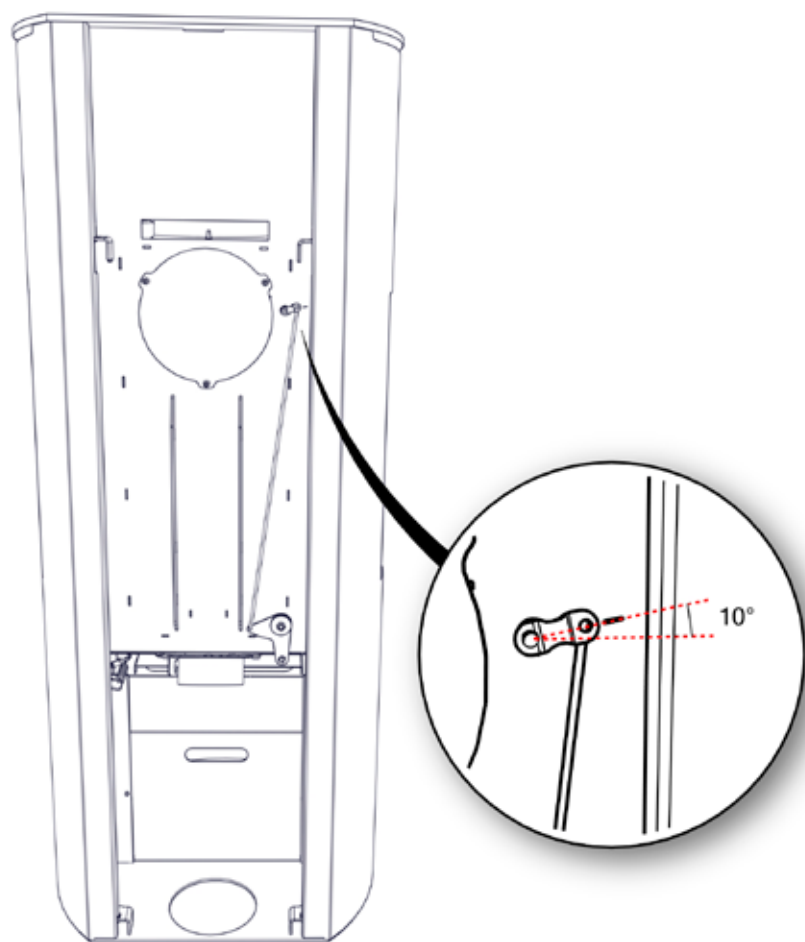
B2



C**E1****E2**

D**F**

G



Innehållsförteckning

Ritningar	2-6
Välkommen som ägare till en WIKING braskamin	8
Installationsanvisning.....	9
Bruksanvisning.....	13
Användning av luftspjället.....	14
Värt att veta när du eldar	14
Tändning och eldning i din WIKING braskamin.....	15
Värt att veta om rökröret.....	16
Värt att veta om skorstenen.....	16
Rengöring och underhåll av braskaminen	17
Prestandadeklarationen	19
Problemlösning.....	20
Garanti och reklamationsbestämmelser	21
Garanti.....	24

Välkommen som ägare till en WIKING braskamin

Bästa WIKING-ägare

Grattis till din nya WIKING braskamin. Vi hoppas att du får stor glädje av den. I mer än 30 år har WIKING utvecklat och tillverkat kaminer av hög kvalitet och vi är kända i hela Europa för vår design och höga tekniska standard. Som WIKING-ägare har du fått en braskamin med tidlös design och lång livslängd.

Läs igenom denna installations- och bruksanvisning noga innan du installerar braskaminen. Då undviker du fel och kan njuta av din braskamin snabbare.

Garanti

Samtliga braskaminer från WIKING är provade och godkända enligt EN 13240 (europeisk standard) samt NS 3058 och NS 3059 (norska standarder gällande partikelutsläpp). Det är din garanti för att braskaminen uppfyller alla europeiska normer och krav på säkerhet, kvalitet och miljövänlig förbränning. WIKING ger 5 års garanti på din braskamin.

Fördelar med din nya braskamin

WIKING Luma är en snygg braskamin som passar i alla hem där man vill ha rena och enkla linjer. Braskaminen har en stor glasruta och WIKING Luma 1, WIKING Luma 3 och WIKING Luma 5 har dessutom två breda sidoglas som ger bra insyn till brasan från många håll. Dessutom ser glasspolningen till att rutan inte blir sotig vid rätt eldning och därför får du större glädje av den stora rutan. Du styr lufttillförseln till braskaminen med ett användarvänligt ett-greppssystem som sitter under luckan. Systemet är lätthanterligt och gör det enkelt för dig att styra förbränningen. I braskaminerna WIKING Luma regleras luften helt automatiskt av WIKING Automatic vid upptändning och påfyllning av ved. Du får ut mycket mer värme av veden och därmed bättre värmeekonomi. WIKING Luma är en effektiv braskamin med snygg design som kommer att ge dig stor glädje i många år framöver.

Mycket nöje med din nya braskamin!

Installationsanvisning

Innan du sätter igång (ritning A1/A2)

I ritning A1/A2 ser du ett tvärsnitt av din braskamin. Här är en översikt över, vilka delar din braskamin består av.

WIKING Luma 1+3+5

1. Baffelskiva i stål
2. Baffelskiva i vermiculit
3. Hörnplattor i vermiculit
4. Ryggplatta i vermiculit
5. Sidopaneler i vermiculit
6. Sidounderstycke i vermiculit

WIKING Luma 2+4+6

1. Baffelskiva i stål
2. Baffelskiva i vermiculit
3. Hörnplattor i vermiculit
4. Ryggplatta i vermiculit
5. Sidopaneler i vermiculit

Obs: Brännkammaren är beklädd med skivor av vermiculit som är ett värmeisolerande material. Skivorna ser till att förbränningstemperaturen snabbt blir optimal och därför ska de sitta kvar i braskaminen.

Baffelskivan av stål och baffelskivan av vermiculit ser till att rökens väg genom kaminen blir så lång som möjligt, så att rökgaserna har god tid på sig att avge sin värme till kaminen och därmed till omgivningarna. På så vis får du ut mer värme av veden eftersom den varma röken inte skickas direkt ut genom skorstenen.

Placering av lösa delar (ritning A1/A2)

Det är viktigt att du kontrollerar att alla lösdelar finns med och inte har skadats under transporten. Kontrollera att alla isolerings-skivor i brännkammaren är placerade på rätt sätt., dvs. att bottenskivan ligger plant och att sidoskivorna står lodrätt, ända mot stolsidorna i brännkammaren och ner mot bottenskivan.

I ritning A1/A2 kan du se var delarna ska sitta i kaminen. De lösa delar du ska kontrollera är:

1. Rökvändaplattan i stål (1) är upphängd i 2 krokar och är utrustad med en transportsäkring i form av 2 sprintar (7). Dessa 2 sprintar skall tas bort innan kaminen tas i bruk.
2. Baffelskivan i vermiculit (2) ska vila på ryggplattan (4) och sidopanelerna i skamol (5) och vara så långt inskjuten i brännkammaren som möjligt.
3. Ryggplattan (4) ska också sitta så långt bak som möjligt i brännkammaren.
4. Hörnplattorna (3), sidopanelerna (5) och sidounderstyckena (6) ska vara helt inskjutna, så att de ligger an mot stålet, och sitta i spänn i brännkammaren.

När du har kontrollerat att de lösa delarna är på plats kan braskaminen installeras.

Ändring av rökutgång från utgång upptill till utgång baktill (Luma 1- Luma 4)

Om du vill ha rökutgång baktill i stället för upptill ska du göra så här:

1. Lyft av braskaminens toppskiva.
2. Lyft av ryggplåten från braskaminen.
3. Demontera rökeringen upptill på braskaminen genom att skruva ur de tre skruvarna. Lyft sedan av rökeringen.
4. Ryggplåten är försedd med en utstansning för rökröret. Tryck ut den utstansade skivan, så att det blir ett hål i ryggplåten som rökröret passar i.
5. Demontera täckplåten på braskaminens baksida genom att skruva ur de tre skruvarna (torxbit nr 30). Ta därefter av täckplåten.

6. Montera täckplåten upptill på braskaminen med de tre skruvarna.
7. Placera rökeringen i rökutgångshålet på braskaminens baksida och fäst den med de tre skruvarna.
8. Sätt tillbaka ryggplåten på braskaminen.
9. Lägg tillbaka toppskivan på braskaminen.

Det går att köpa en plugg som tillhör för att täcka hålet i kaminens toppskiva om kaminen ansluts med rökutgång bakåt.

Ändring av rökutgång från utgång upptill till utgång baktill (Luma 5- 6) (tegning F)

Om du vill ha rökutgång baktill i stället för upptill ska du göra så här:

1. Lyft av toppskivan från braskaminen.
2. Lyft av ryggplåten från braskaminen.
3. Lyft värmemagasinet framsida (1) uppåt och framåt så att den lyfts av från de fyra styrtapparna (2).
4. Demontera rökeringen (3) i värmemagasinet botten genom att skruva ur de tre skruvarna. Lyft sedan av rökeringen.
5. Ryggplåten är försedd med en utstansning för rökröret. Tryck ut den utstansade skivan (4), så att det blir ett hål i ryggplåten som rökröret passar i. Det gör du lättast med en avbitare.
6. Demontera täckplåten på braskaminens baksida genom att skruva ur de tre skruvarna (Torx Bit no. 30). Ta därefter av täckplåten.
7. Montera täckplåten ovanpå rökutgången i värmemagasinet botten med de tre skruvarna.
8. Placera rökeringen i rökutgångshålet på braskaminens baksida och fäst den med de tre skruvarna.
9. Haka fast framsidan (1) på de fyra styrtapparna (2).
10. Sätt tillbaka ryggplåten på braskaminen.
11. Lägg tillbaka toppskivan på braskaminen.

Det är möjligt att köpa en plugg som tillhör som kan täcka hålet i kaminens toppskiva om kaminen ansluts med rökutgång bakåt.

Ställbara fötter (ritning B1 og B2)

Till WIKING Luma levereras 4 st. ställbara fötter som kan monteras efter behov. Öppna luckan under facket. Lossa skruven (1) i var sida av den lodräta täckplåten längst in i utrymmet med en insexnyckel. Lyft täckplåten (2), luta den nedre delen lite framåt och dra ut täckplåten. Montera och justera ställskruvarna (3), 2 på varje sida, i enlighet med särskild anvisning till önskad höjd. Häkta fast täckplåten på samma plats igen och spänn de 2 skruvarna.

Ställfötterna på WIKING Luma 1/Luma 2 justeras från braskaminens baksida. Lyft av toppskivan. Lyft av ryggplåten. Skruva ur skruven (4) och lyft av sidopanelen. Lyft ut värmeskölden (5). Montera och justera ställskruvarna (6), 2 på varje sida, i enlighet med särskild anvisning till önskad höjd. Sätt tillbaka värmeskölden, sidopanelen, ryggplåten och toppskivan.

WIKING Luma 1 på piedestal och WIKING Luma 2 på piedestal har inga ställbara fötter.

Allmänt

Vid monteringen av din WIKING braskamin ska du försäkra dig om att alla lokala föreskrifter, inklusive de som avser nationella och europeiska standarder, följs vid installationen av braska-

minen. Det är alltid en god idé att rådfråga sotaren innan du monterar braskaminen eftersom det är han som ska godkänna installationen. Kontakta en behörig installatör. Se WIKING-återförsäljare på www.wiking.com under 'forhandlere'. Installation av braskaminen ska utföras enligt denna bruksanvisning av en behörig montör. Förpackningsmaterial från din WIKING-braskamin ska bortskaffas enligt de lokala reglerna för avfallshantering.

Lokalkrav

Det ska alltid vara möjligt att leda in ren förbränningsluft i rummet som braskaminen ska placeras i. Braskaminen förbrukar ca. 9-20 m³ luft pr. time. Ett öppningsbart fönster eller en reglerbar friskluftsventil anses räcka. Det får inte vara möjligt att blockera den reglerbara luftventilen/vädringsluckan.

Tekniska data

Om braskaminen ska stå på ett brännbart golv måste ytan runt kaminen täckas med ett ej brännbart material. Golvkonstruktionen måste också kunna bära kaminens och skorstenens vikt. Skorstenens vikt räknas ut efter dimension och höjd. I tabellen nedan hittar du viktig information om din braskamin.

	Vikt	Mått (h x b x d)	Möblerings- avstånd framför
Luma 1	117 kg	80,1 x 53,6 x 46,0 cm	105 cm
Luma 1 på piedestal	136 kg	112,1 x 53,6 x 46,0 cm	105 cm
Luma 2	114 kg	80,1 x 53,6 x 46,0 cm	110 cm
Luma 2 på piedestal	133 kg	112,1 x 53,6 x 46,0 cm	110 cm
Luma 3	120 kg	108,4 x 53,6 x 46,0 cm	105 cm
Luma 4	117 kg	108,4 x 53,6 x 46,0 cm	110 cm
Luma 4 med täljstensbeklädnad	234 kg	111,8 x 57,7 x 46,8 cm	110 cm
Luma 4 med sandstensbeklädnad	212 kg	111,8 x 57,7 x 46,8 cm	110 cm
Luma 4 med kakelbeklädnad	145 kg	111,8 x 57,7 x 46,8 cm	110 cm
Luma 5	129 kg	132,4 x 53,6 x 46,0 cm	105 cm
Luma 6	126 kg	132,4 x 53,6 x 46,0 cm	110 cm
Luma 6 med täljstensbeklädnad	266 kg	135,8 x 57,7 x 46,8 cm	110 cm
Luma 6 med sandstensbeklädnad	241 kg	135,8 x 57,7 x 46,8 cm	110 cm
Luma 6 med kakelbeklädnad	165 kg	135,8 x 57,7 x 46,8 cm	110 cm
Stenar för värmelagring	ca.45 kg		

Braskaminen är huvudsakligen tillverkad av plattjärn medan enstaka delar är av gjutjärn.

Nominell effekt	7 kW
Rökgastemperatur EN 13240 mät punkt	284° C
Rökgastemperatur uppmätt i utgångsstosen	341° C
Rökgasflöde	5,2 g/sek
Verkningsgrad	81,0%

Avstånd till brännbart material

I tabellen nedan kan du se minsta avstånd till närmaste ej brännbara och brännbara vägg.

	Luma 1/ Luma 3/ Luma 5	Luma 2/ Luma 4/ Luma 6	Luma 4 m/sten/ kakalbeklädnad Luma 6 m/sten/ kakalbeklädnad
Avstånd från braskaminen till ...	Avstånd i cm	Avstånd i cm	Avstånd i cm
murad vägg bakom	10	10	10
murad vägg bredvid	20	10	10
brännbar vägg bakom	12,5	15	15
brännbar vägg bredvid	60	40	40

Avståndet till murad vägg är obligatoriskt för att det ska vara möjligt att underhålla Automaten.

Var uppmärksam på gällande regler för avstånd mellan vägg och rökrör.

Observera att det inte är allt glas som är värmebeständigt. Därför måste en glasvägg i vissa fall betraktas som en brännbar vägg. Kontakta sotaren eller glastillverkaren för information om avstånd till glas.

Anslutning till skorsten

WIKING Luma har rökutgång upptill och back. Den kan monteras med ett godkänt rökrör och en stålskorsten, eller anslutas till en murad skorsten med fullform rökrör.

Kontrollera alltid noga att skorstenen är tät och att det inte förekommer falskt drag vid täckplåten vid tillsluten rökutgång, renslucka och rörskarvar. Observera att böjda rökrör och horisontell dragning av rökrör minskar skorstensdragets effekt.

Krav på skorsten och rökrör

Skorstenen ska vara så pass hög att det uppstår tillräckligt drag och röken inte stör omgivningarna. Vanligtvis får man bra drag om skorstenen befinner sig 4 m ovanför kaminen och minst 1 m ovanför taknocken. Om skorstenen placeras vid en av husets sidor bör skorstenens topp alltid befinna sig högre upp än taknocken eller takets högsta punkt. Följ ev. nationella och lokala föreskrifter för placering av skorstenar på hus med halmtak. Om skorstenen är så hög att den inte kan sotas uppifrån ska den förses med en lättåtkomlig renslucka. Vi rekommenderar att du alltid kontaktar din sotare innan du köper en skorsten.

Krav på drag och öppningsyta

Nominellt drag: Ca 12 pascal/1,2 mm vattenpelare

Minsta öppningsyta: Ø 150 mm, vilket motsvarar utloppsstosen på din WIKING braskamin.

Rökröret och skorstenen ska alltid vara avsedda för användning på braskaminer. Be din WIKING-återförsäljare om närmare information.

Typskylt och serienummer (ritning C)

Typskylt och serienummer på WIKING Luma 1/Luma 2 har klistrats fast på en utdragbar platta som sitter på vänster sida bredvid låskroken. Lyft av framsidan (1) enligt ritningen och dra ut i den i det lilla handtaget (2).

På WIKING Luma 3/Luma 4/Luma 5/Luma 6 sitter typskylten och serienumret på insidan av luckan under brännkammaren.

Bruksanvisning

Innan braskaminen tas i drift

Det är viktigt att du ordnar följande:

- Alla lösa delar i braskaminen är på plats.
- Skorstenen är godkänd av sotaren.
- Det kan komma in frisk luft i rummet som braskaminen ska stå i.

Värt att veta om bränsle

Tillåtna bränsletyper

Braskaminen är endast EN/NS-godkänd för eldning med ved. Vi rekommenderar torr, kliven ved med en vattenhalt på högst 18 %. Eldning med fuktig ved både sotar, förorenar miljön och ger dålig eldningsekonomi. Det rekommenderas att köpa en fuktighetsmätare för att löpande kontrollera att veden har rätt fukthalt innan det används att elda med.

Rekommenderade träslag

Alla träslag såsom björk, bok, ek, alm, ask samt ved från barr- och fruktträd kan användas i braskaminen. Det är inte brännvärdet som gör den stora skillnaden utan träslagets vikt per m³. Eftersom bok väger mer per m³ än exempelvis rödgran, behövs det mer ved av rödgran för att få samma värme som bokveden ger.

Otillåtna bränsletyper

Det är förbjudet att elda med följande: Trycksaker • Avfall såsom mjölkkartonger och liknande • Spånskivor • Lackat, målat eller impregnerat trä • Plast • Flytande bränsle • Gummi • Fossila bränslen. Anledningen till att det är förbjudet att elda med ovanstående är att de utvecklar hälsofarliga och förorenande ämnen vid förbränning. Ämnena kan även skada braskaminen och skorstenen och leder till att garantin på dessa produkter upphör att gälla.

Eldning med kol och energikoks

WIKING Luma är inte godkänd för eldning med kol och energikoks.

Förvaring av ved

Vattenhalten på högst 18% får du genom att förvara veden utomhus under halvtak minst 1 år, helst 2 år. Ved som förvaras inomhus blir ofta för torr och brinner för fort. Det är dock en fördel att förvara spåntveden inomhus några dagar innan den ska användas.

Rekommenderade dimensioner

Vedens dimensioner är viktiga för bra förbränning. Dimensionerna bör vara följande:

Vedtyp	Längd i cm	Diameter i cm
Späntved	20-30	2-5
Kluven ved	20-30	7-10

Användning av luftspjället

För att få bra förbränning och därmed bra värmeekonomi är det viktigt att brasan får rätt mängd luft. Du reglerar luften med hjälp av ett användarvänligt ettgreppssystem som är placerat under luckan på WIKING Luma (ritning D).

När man tänder i en kall kamin och när man fyller på ved ska reglerhandtaget skjutas längst ut åt vänster. Det ger maximal lufttillförsel till brasan. När det brinner bra kan lufttillförseln minskas lite i taget genom att skjuta reglerhandtaget åt höger. Om du skjuter reglerhandtaget längst ut åt höger kommer brasan att slockna. Detta läge ska bara användas i händelse av överhettning eller skorstensbrand eller när kaminen ska vara helt kall, t.ex. vid rengöring.

Värt att veta när du eldar

Maximal eldningsmängd

Du får högst elda med följande mängder ved i timmen:

Bränsle	Maximal mängd i timmen
Ved	3 kg

Varning: För hög värme kan förstöra både braskaminen, skorstenen och rökröret. Om du överskrider ovanstående mängder upphör garantin på braskaminen, skorstenen och rökröret att gälla.

Normalt eldningsintervall vid nominell eldning

Bränsle	kg	Normalt eldningsintervall
Ved	1,6	45 Min.

Obs: Braskaminen är godkänd för periodisk användning.

Skillnaden på kort och lång brinntid

Kort brinntid

Du får snabb och kraftig värme om du eldar med många, små vedträn.

Lång brinntid

Du får längst brinntid genom att stänga av lufttillförseln nästan helt när lågorna håller på att slockna, eftersom det förlänger glödtiden. När du lägger på mer ved ska du öka lufttillförseln till ca 40 % så att elden kan ta sig.

Så här får du den bästa förbränningen

Använd ren och torr ved

Fuktig ved ger dålig förbränning och mycket rök och sot. Dessutom ödslas värmen på torkning av veden i stället för uppvärmning av rummet.

Elda lite i taget

Du får den bästa förbränningen om du lägger på lite ved, men ofta. Om du lägger på för mycket ved tar det för lång tid innan temperaturen är så hög att förbränningen blir bra.

Se till att rätt mängd luft tillförs

Du ska också se till att det kommer in mycket luft, framförallt i början, så att braskaminens temperatur höjs snabbt. Det gör att de gaser och partiklar som frigges vid förbränningen brinner upp. Annars sätter de sig som sot i skorstenen (med risk för skorstensbrand) eller släpps ut i miljön utan att förbrännas. Fel mängd luft medför dålig förbränning och låg verkningsgrad.

Försök inte få brasan att brinna hela natten

Du bör inte lägga på mer ved och minska lufttillförseln på kvällen i ett försök att ha glöd kvar på morgonen. Om du gör det bildas det stora mängder farlig rök och skorstenen utsätts för onödigt mycket sot, vilket i sin tur ökar risken för skorstensbrand.

Tändning och eldning i din WIKING braskamin

Första gången du eldar

Första gången du eldar i braskaminen ska du elda försiktigt eftersom alla material måste vänja sig vid värmen, dvs. braskaminen ska värmas upp långsamt tills den uppnår högsta värme. Sedan ska du elda några gånger, så att braskaminen blir ordentligt genomvärd.

Var försiktig med lacken

Lacken som braskaminen är lackad med kommer att härdas under de första 2–3 eldningarna och kan då orsaka rök och dålig lukt. Se därför till att det är bra ventilation. Dessutom ska du vara försiktig när du öppnar luckan eftersom det annars finns risk för att packningarna fastnar i lacken.

Varning: Handsken som medföljer kan slita bort färgen på ytan. Försök att inte röra vid de lackerade ytorna, inklusive handtaget, förrän efter de 2–3 första eldningarna. Även efter att färgen har härdat kan handsken slita bort färgen på ytan vid upprepad användning.

Tändning

Det är mycket viktigt att upptändningen går bra för att förbränningen ska bli optimal. En kall braskamin och en kall skorsten försämrar förbränningen. Det är viktigt att uppnå hög rökgas-temperatur så snabbt som möjligt.

1. Skjut reglerhandtaget längst ut åt vänster så att lufttillförseln till brännkammaren öppnas helt.
2. Lägg två vedträn (5–8 cm i diameter, motsvarande 1–2 kg) på brännkammarens botten med kortändarna vända mot glasrutan. Lägg 5–8 spåntstickor kors och tvärs ovanpå vedträna.
3. Lägg 2 tändblock under det översta lagret stickor. WIKING rekommenderar tändblock av bra kvalitet eftersom de varken ryker eller luktar illa.
4. Tänd tändblocken och stäng luckan.
5. När veden brinner bra ska du skjuta reglerhandtaget åt höger lite tills förbränningen är jämn

och lugn.

Varning: Luckan får bara vara öppen vid tändning, påfyllning av ved och tömning av braskaminen, annars blir förbränningen för kraftig och det finns risk för att braskaminen överhettas.

Eldning (påfyllning av ved)

Du kan lägga på mer ved när det inte längre syns några lågor och det är ett bra glödsiktigt.

1. Öppna luckan försiktigt för att förhindra att det väller ut rök eller sprätter ut glöd.
2. Lägg 2–4 kluvna vedträn (1–2,5 kg) ovanpå glöden med kortändarna vända mot glasrutan.
3. Stäng luckan igen och öppna upp helt för lufttillförseln genom att skjuta reglerhandtaget längst ut åt vänster.
4. När veden brinner bra ska du skjuta reglerhandtaget åt höger lite i taget tills förbränningen är jämn och lugn. Ju längre åt höger du skjuter reglerhandtaget, desto mindre värme avger kaminen. Dock är det viktigt att du inte sänker värmen mer än att det fortfarande syns lågor och förbränningen är jämn.

Varning: Braskaminens ytor och lucka blir mycket varma under eldningen, så var därför mycket försiktig i närheten av kaminen.

Värt att veta om rökröret

Beskrivning av rökrörets funktion

Rökröret är det rör som sitter mellan braskaminen och skorstenen. Alla braskaminer från WIKING är försedda med en utloppsstos som har en diameter på 150 mm.

Om braskaminen ska anslutas till en murad skorsten, kan du utan problem montera ett böjt rökrör på rökutgången upptill på kaminen. Genom att välja den här lösningen, dvs. rökröret sticker upp ½ meter över kaminen innan den ansluts till skorstenen, får du 1 kW mer värme till bostaden. Den böjda formen ser till att sotbeläggningen inne i röret blir minimal och minskar därmed risken för skorstensbrand. Vi rekommenderar endast denna lösning om din murade skorsten är absolut tät och har ett bra drag. Läs mer om skorstenen i nästa avsnitt.

Värt att veta om skorstenen

Beskrivning av skorstenens funktion

Skorstenen är braskaminens motor och avgörande för dess funktion. Skorstensdraget skapar ett undertryck i braskaminen. Undertrycket har två syften:

1. Att avlägsna rök från braskaminen
2. Att suga in luft genom luftspjället vid tändning, förbränning och hålla rutan fri från sot.

Så här får du det bästa skorstensdraget

En bra skorsten kan fungera dåligt om den används fel. Det är ytterst viktigt att både braskaminen och skorstenen har installerats enligt föreskrifterna, annars får du inte en bra förbränning.

Skorstensdraget bildas av skillnaden mellan temperaturen inuti och utanför skorstenen. Ju högre temperaturen är inne i skorstenen, desto bättre blir skorstensdraget. Därför är det ytterst viktigt att skorstenen värms upp ordentligt innan du stryper lufttillförseln och begränsar förbränningen i

kaminen, se avsnittet om upptändning och eldning i din braskamin från WIKING. Observera att det tar längre tid för en murad skorsten att värmas upp än för en stålskorsten.

De dagar då det är dåligt drag i skorstenen på grund av väder och vind är det mycket viktigt att värma upp skorstenen så snabbt som möjligt. Använd fin späntved och ett extra tändblock eftersom det är lågorna som ser till att uppvärmingen går snabbt.

Efter en längre stilleståndsperiod

Om du inte har använt braskaminen på länge (exempelvis under sommaren) är det viktigt att kontrollera att skorstensröret inte är blockerat. Kontakta sotaren.

Anslutning av flera värmekällor till samma skorsten

Det går att ansluta flera värmekällor till vissa typer av skorstenar. Kontrollera först i byggnadsstadgarna och hos sotaren vilka regler som gäller.

Vid skorstensbrand

I händelse av skorstensbrand:

- Stäng alla spjäll i skorstenen och skjut kaminens reglerhandtag längst ut åt höger. Kontakta brandkåren.

Sotaren ska kontrollera skorstenen innan du får använda braskaminen igen.

Rengöring och underhåll av braskaminen

Varning: Rengöring och underhåll av braskaminen får endast utföras, när den är kall.

Utvändig rengöring

Torka av braskaminens utsida med en mjuk, torr trasa eller sopborste vid behov. Använd inte vatten, sprit eller någon form av rengöringsmedel eftersom det skadar lacken.

Rengöring av glaslucka

Din WIKING braskamin är försedd med glasspolning som minskar mängden sot på glaset. Om glaset ändå blir sotigt kan du torka av det med en bit fuktat hushållspapper som du har doppat i aska. Torka sedan med en bit rent hushållspapper. Vi rekommenderar att du torkar av med vertikala rörelser. Se dessutom till att luftspringorna i luckans ram är fria från aska och sotpartiklar. Kontrollera samtidigt att packningarna på kaminen är mjuka och hela. Om de inte är det kan det tränga in falsk luft i braskaminen, vilket försvårar styrningen av förbränningen som i sin tur kan leda till överhettning eller sotbildning. Därför bör packningarna bytas ut. Du kan köpa dem hos din kaminåterförsäljare.

Tömning av asklåda

Viktigt: Observera att det kan finnas varm glöd i askan i upp till ett dygn efter att brasan har slocknat.

Du tömmer asklådan lättast genom att dra en soppåse över lådan, vända den upp- och ned och sedan försiktigt dra upp lådan ur påsen igen.

Rengöring av brännkammare

Braskaminen bör få ett noggrant underhåll en gång om året för att förlänga dess livslängd. Töm först brännkammaren på all aska och sot. I ritning E1/E2 kan du se vilka delar, brännkam-

maren består av. Ta även varsamt ut de isolerande vermiculitplattorna en i taget:

WIKING Luma 1+3+5 (E1)

1. Sidopaneler (1)
2. Sidounderstycken (2)
3. Hörnplattor (3)
4. Baffelskiva (toppskiva) (4)
5. Ryggplatta (5)

WIKING Luma 2+4+6 (E2)

1. Sidopaneler (1)
2. Hörnplattor (3)
3. Baffelskiva (toppskiva) (4)
4. Ryggplatta (5)

Efter rengöringen ska du sätta tillbaka vermiculitplattorna försiktigt i omvänd ordningsföljd, börja med ryggplattan.

Brännkammarens effektiva, men porösa isolering kan skadas och bli sliten med tiden. Om ryggplatan spricker kan det leda till att sekundärluften fördelas fel i brännkammaren och därför bör den bytas ut. Braskaminens effektivitet påverkas inte av att någon av de andra plattorna spricker. De bör emellertid bytas ut när mer än hälften av den ursprungliga tjockleken har slitits ned.

Automatik

Fjädern i automatiken ska kontrolleras minst vartannat år.

Titning G: Lyft av braskaminens toppskiva. Lyft av braskaminens ryggplåt. Kontrollera avkänararmens utgångspunkt när kaminen är kall. Utgångspunkten när kaminen är kall är ca 10° över vågrät position. Den skall gå lätt och fjädrande när man knuffar till den oavsett om kaminen är kall eller varm. Montera ryggplåten och toppskivan igen.

Efterbehandling av ytor

Braskaminens ytor behöver inte efterbehandlas, men om lacken har skadats kan du reparera den med en speciell Senothermspray som du kan köpa hos din kaminåterförsäljare.

Skorstenssotning

För att förebygga risken för skorstenensbrand ska skorstenen sotas en gång om året. Rökröret och rökkammaren ovanför baffelskivan av stål ska sotas samtidigt som skorstenen. Om det inte går att sota skorstenen uppifrån på grund av dess höjd ska en renslucka monteras.

Servicekontroll

WIKING rekommenderar en noggrann servicekontroll vartannat år för att säkerställa att din braskamin håller i många år. Servicekontrollen ska utföras av en behörig montör och det bör endast användas originalreservdelar.

En servicekontroll inkluderar bland annat:

- noggrann rengöring av kaminen
- smörjning av gångjärn med kopparfett
- kontroll av värmeisolerande plattor (vermiculitsetet)
- kontrollera att reglerhandtaget kan flyttas utan problem
- kontroll av packningar samt byte av slitna delar.

Om du har några frågor, kan du gå in på FAQ-sidan på www.wiking.com eller kontakta din kaminåterförsäljare.

Prestandadeklarationen

På vår webbplats kan du ladda ned prestandadeklarationen via dessa länkar:
www.wiking.com/dop/luma

Problemlösning

Om du tycker att braskaminen inte fungerar som den ska, finns de vanligaste felen med åtgärder i tabellen nedan. Om du inte kan avhjälpa felen själv eller om det uppstår andra fel, ska du kontakta din montör eller kaminåterförsäljare.

Problem	Möjlig orsak	Åtgärd
Jag kan inte få en ordentlig brasa i kaminen.	Felaktig tändning.	Hänvisning: Se avsnittet om tändning och eldning i braskaminen.
	Dåligt drag i skorstenen.	Kontrollera att rökröret eller skorstenen inte är igentäppt. Kontrollera att skorstenen har rätt höjd i förhållande till omgivningarna.
Rutan sotar igen.	Veden är för fuktig.	Elda endast med ved som har torkat minst 12 månader under halvtak och därmed har en vattenhalt på högst 18%.
	En packning i luckan är otät.	Packningarna ska vara mjuka och smidiga, annars ska de bytas ut. Du kan köpa nya packningar hos din kaminåterförsäljare.
	Bristfällig tillförsel av sekundärluft till glasspolningen.	Skjut reglerhandtaget längre åt vänster.
	Temperaturen i braskaminen är för låg.	Lägg in mer ved i kaminen och skjut reglerhandtaget längre åt vänster.
Det väller ut rök när jag öppnar luckan.	Spjället i skorstenen är stängt.	Öppna spjället.
	För dåligt drag i skorstenen.	Kontrollera att rökröret eller skorstenen inte är igentäppt. Kontrollera att skorstenen har rätt höjd i förhållande till omgivningarna.
	Veden brinner med lågor.	Öppna aldrig luckan så länge som veden brinner med lågor.
De eldfasta materialen i brännkammaren är 'svarta' efter avslutad eldning.	Du har eldat för dåligt, dvs. med för lite luft eller ved.	Skjut reglerhandtaget längre åt vänster. Det kan dessutom vara nödvändigt att elda med en större mängd ved.
Förbränningen skenar.	En packning i luckan eller asklådan är otät.	Packningarna ska vara mjuka och smidiga, annars ska de bytas ut. Du kan köpa nya packningar hos din kaminåterförsäljare.
	För kraftigt drag i skorstenen.	Stäng spjället i skorstenen lite i taget tills problemet har lösts. Skjut samtidigt reglerhandtaget längre åt höger.
	Luckan är otät.	Stäng luckan helt. Om det inte går, ska luckan bytas ut med en originalreservdel.

Garanti och reklamationsbestämmelser

5 års utökad reklamationsrätt

Samtliga våra produkter är av god hantverksmässig kvalitet, tillverkade av förstklassiga material och föremål för en noggrann kvalitetskontroll. Vi är övertygade om att du har fått en produkt som kommer att fungera felfritt under lång tid framöver. Om du trots det ändå behöver reklamera produkten kommer du givetvis att få bästa möjliga service.

Förutom de vanliga rättigheterna du har enligt köplagen ger HWAM A/S dig dessutom en utökad reklamationsrätt på fem år från inköpsdatum. Du måste spara originalfakturan med angivet inköpsdatum för att intyga köpet.

Omfattning

Den utökade reklamationsrätten omfattar braskaminens grundkonstruktion, t.ex. plåttdelar, svetsningar m.m. samt delar som enligt HWAM A/S bedömning ska bytas ut eller repareras. Slittdelar omfattas inte av garantin.

Reklamationsrätten ges till den som först köper ett visst exemplar av produkten och kan inte överlåtas (med undantag för mellanförsäljning).

Reklamationsrätten gäller bara i det land dit produkten ursprungligen levererats.

HWAM A/S står inte för kostnaderna i samband med frakt av braskaminen eller dess delar för byte eller reparation.

Garantin upphör att gälla

Om braskaminen inte hanteras och sköts enligt bruksanvisningen leder det till att vissa delar inte längre täcks av garantin eller till att reklamationsrätten upphör att gälla. Det gäller bland annat nedanstående.

- Fel eller skador som uppstått vid:
 - Felaktig inbyggnad, placering eller anslutning av braskaminen
 - Felaktig användning eller missbruk av braskaminen
 - Brand, olycka eller liknande
 - Reparationer som inte utförts av HWAM A/S eller auktoriserad återförsäljare
 - Användning av andra reservdelar än originalreservdelar
 - Avsaknad av eller bristande service och underhåll
 - Att produkten eller dess tillbehör på något sätt har ändrats i förhållande till ursprungligt skick och konstruktion
- Ändringar av braskaminens konstruktion
- Om braskaminens serienummer har skadats eller tagits bort
- Slittdelar/rörliga delar
- Rost
- Transportkostnader
- Transportskador
- Omkostnader i samband med en ev. nedmontering och återmontering av braskaminen
- Alla former av extra kostnader och följdskador som kan uppstå

Ytbehandling

Om ytbehandlingen är bristfällig vid leverans från fabriken kommer det sannolikt att visa sig efter de första eldningarna. Lackreklamationer utöver detta godkänns inte.

Flera delar i din braskamin betecknas som slitdelar och omfattas därför inte av reklamationsrätten. Exempel på slitdelar:

- Värmeisolerande material. Antingen eldfast sten eller speciella plattor av vermiculit
- Rökvändarplattor
- Glas
- Kakel, sandsten och täljsten
- Gjutjärnsdelar i botten, exempelvis gallret/rosten
- Packningar
- Alla rörliga delar

Skador på slitdelar accepteras bara om köparen kan påvisa att skadorna fanns vid leveransen.

Service och underhåll

Vi rekommenderar att du utför det underhåll och anlitar någon för de kontroller som anges i bruksanvisningen för att försäkra dig om att produkten fungerar som den ska.

Reklamationer

Alla reklamationer ska göras direkt till den återförsäljare du köpt braskaminen av. HWAM A/S behandlar inte reklamationer direkt från slutanvändare. Förutom de vanliga rättigheterna du har enligt köplagen ger HWAM A/S dig dessutom en utökad reklamationsrätt på fem år från inköpsdatum.

Oberättigad reklamation/anlitande av service

Innan du reklamerar bör du se efter om du själv kan åtgärda felet på din WIKING-braskamin med hjälp av den medföljande bruksanvisningen. Om det visar sig att din reklamation och begäran om felavhjälpning är oberättigad kommer du att debiteras kostnaderna för reklamationen.

Serie nr.



Garantiservice

Det är viktigt att nedanstående fylls i noggrant eftersom återförsäljaren är ansvarig för alla justeringar som måste göras under garantiperioden.

Modelltype

Inköpsdato

Återförsäljare

Adress

Tel.